



FILOZOFICKÁ FAKULTA
UNIVERZITY KARLOVY
V PRAZE



Praha & EU: Investujeme do vaší budoucnosti
Evropský sociální fond

Přehled dějin českého umění

Umění na dvoře Rudolfa II.

přednášející: doc. PhDr. Martin Zlatohlávek, Ph.D.

Umění na dvoře Rudolfa II.

Umění na dvoře Rudolfa II., rudolfínské umění nebo pražská škola jsou pojmy, jimiž bývá označovaná umělecká epocha od 80. let 16. století do počátku 17. století spojená s panováním císaře a českého krále Rudolfa II. v Praze. Tehdy se toto město stalo vůdčím evropským uměleckým centrem. Sám císař, ve své době největší mecenáš a sběratel umění, shromáždil rozsáhlou uměleckou sbírku i množství předmětů v „kunstkomoře“. Malíř a literát Karel van Mander přirovnal Prahu pod vládou Rudolfa II. k druhému Parnasu.

Císař se natrvalo usadil v Praze v roce 1583 a zůstal zde až do své smrti v roce 1612. Do Prahy společně s ním odešli i dvorští umělci, kteří pracovali už pro jeho otce Maxmiliána II. ve Vídni. Další pak přicházeli rovnou do Prahy. Zálibu v umění Rudolf zdědil po svých předcích. Jeho otec císař Maxmilián II. byl velkým mecenášem umění. Pracovali pro něj převážně italští umělci v čele s milánským malířem Giuseppem Arcimboldem. Větším vzorem než jeho otec, co se týče sběratelství, byl pro Rudolfa jeho strýc španělský král Filip II., k němuž byl malý Habsburk poslán na výchovu společně se svým bratrem Arnoštem ve věku 7 let. Ve Španělsku se seznámil s Filipovými sbírkami, v nichž mu zvláště učarovaly obrazy italských mistrů v čele s Tizianem. Inspiraci pro sbírání uměleckých děl mohl Rudolf nalézt i ze strany vídeňské větve Habsburků, neboť císař Ferdinand I. založil první kunstkomoru ve Vídni.

Umělci, pracující pro Rudolfa II., byli již hotoví mistři, kteří se vyškolili v různých uměleckých centrech Evropy. Proto je charakter umění na Rudolfově dvoře zpočátku stylově velmi různorodý. O „rudolfínském stylu“ můžeme hovořit až na přelomu 16. a 17. století, kdy umělci společně tvořili delší dobu na jednom místě a docházelo k vzájemnému přejímání motivů a stylů. Základ Rudolfovy umělecké skupiny tvořili malíři, kteří už pracovali pro císaře Maxmiliána II. ve Vídni. Služebně nejstarším byl Ital Giulio Licinio (1527? - 1593), kterého dokonce zaměstnával už Ferdinand I. Věnoval se návrhům dekorací a portrétní malbě. Pro Maxmiliána II. vyzdobil kapli na Pražském hradě a na hradě v Bratislavě. Nevíme přesně, čím ho zaměstnával Rudolf II. Jediné dochované dílo, které připomíná jeho pobyt v Praze, je obraz s námětem Mrtvý Kristus nesený anděly nacházející se v katedrále sv. Víta. Císařské služby opustil v roce 1589. Po Rudolfově příchodu do Prahy pracoval stále v jeho službách Giuseppe Arcimboldo (1527 - 1593), původně milánský malíř. Na císařském dvoře zhotovoval převážně portréty, ale zastával i funkce uměleckého agenta a organizátora slavností a turnajů. Dodnes se dochovalo mnoho přípravných kreseb k těmto festivům, především kostýmní návrhy pro turnaje a alegorické průvody. Pro Rudolfova otce vytvořil dva slavné obrazové celky, a to cyklus Čtyř živelů a Čtyř ročních dob, jejichž skrytým smyslem je oslava Maxmiliána II. jako skvělého panovníka, s jehož vládou je spojován mír a blahobyt. Oba přešly po Maxmiliánově smrti do sbírek Rudolfa II. V roce 1587 požádal stárnoucí Arcimboldo Rudolfa, aby mohl odejít zpět do rodného Milána. Nadále však zůstal v císařových službách. Z Milána mu do Prahy zaslal dva obrazy, Floru, která je dnes ztracená, a alegorický portrét Rudolfa II, jako Vertumna, který svou formou a námětem navazuje na předchozí cykly.

Dalším umělcem, který působil na začátku 80. let 16. století na Rudolfově dvoře, byl Martino Rota (asi 1520 - 1583), malíř chorvatského původu, jež poznal benátské malířské prostředí. Pracoval převážně jako rytec a kreslíř. Do grafiky převáděl obrazy slavných benátských mistrů. Pro Rudolfa II. ale vytvářel výlučně portréty, a to až do své smrti v roce 1583.

Tato skupina převážně italských umělců byla schopna plnit Rudolfovy požadavky do počátku osmdesátých let. V roce 1580 přišli do císařských služeb noví umělci. Jedním z prvních byl Bartholomeus Spranger (1546 – 1611), který pro císaře pracoval ze všech umělců nejdéle, a to až do své smrti v roce 1611. Malíř pocházející z Antverp se původně vyučil krajinářem. Ve figurální malbě se zdokonaloval kopírováním Florisových grafik podle Parmigianinových děl. V mládí podnikl studijní cestu do Itálie, kde se naučil technice fresky. V roce 1566 odešel do Říma, kde působil v okruhu malířů kolem Giulia Clovia, který ho naučil malbě miniatur. Později byl přijat do služeb kardinála Farnese a společně s Taddem a Federicem Zuccarim se podílel na výzdobě kardinálovy vily v Caprarole nedaleko Říma. Na doporučení sochaře Giambologni byl pozván společně se sochařem Hansem Montem do Vídně. Tam jeho první práce byly na výzdobě letního sídla Neugebäude. Ještě ve Vídni vytvořil pro Maxmiliána II. obraz s námětem Zmrtvýchvstání Krista, které vykazuje znalost díla Michelangelova a Taddea Zuccariho. V roce 1580 přesídlil do Prahy. Pro Rudolfa pracoval nejen jako malíř, ale i jako umělecký agent. Jádrem jeho tvorby v 80. letech 16. století tvoří mytologické obrazy. V první polovině dekády získával zakázky i od jiných objednavatelů, tedy nejenom od císaře. Tak pro klášter sv. Jiří na Pražském hradě vznikl cyklus obrazů představujících Světice, dva z nich se dnes nacházejí v Obrazárně Pražského hradu a jeden v Obrazárně premonstrátského kláštera na Strahově. Pro císaře namaloval cyklus mytologických obrazů inspirovaných Ovidiovými Metamorfózami, jehož součástí je i obraz Salmakis a Hermafroditos. Na počátku 90. let se pak věnoval řadě obrazů, na nichž rozvinul Venušina dobrodružství. Vytvářel i alegorické obrazy, i když tato oblast byla zvláště doménou dalšího rudolfínského Hanse von Aachen. Mezi Sprangerovy nejslavnější alegorie patří rozměrné plátno Triumf moudrosti oslavující vládu Rudolfa II. Druhý, téhož zaměření, vznikl krátce před umělcovou smrtí v roce 1610 s námětem Alegorie na turecké války. Od Sprangera se v Praze dochovala pouze jedna freska v Bílé věži na Pražském hradě představující Hermathenu. V 90. letech se Sprangerův malířský styl částečně proměnil pod vlivem ostatních umělců působících na Rudolfově dvoře. Štíhlé a hladce modelované figury typické pro jeho dřívější produkci nahradil postavami s téměř karikovanými rysy ve tvářích. Inkarnát modeloval pomocí světla a stínu. Světlo vůbec začalo hrát na jeho obrazech hlavní úlohu. Společně se Sprangerem na Giambolognovo doporučení vstoupil do služeb Habsburků i sochař Hans Mont (činný 1571 - 1584). Narodil se v Gentu kolem roku 1550, vyškolil se v dílně Giambologni, v mládí si údajně poranil oko, čímž ztratil plastické vidění. Proto se později uplatňoval více jako architekt. V roce 1577 navrhl ve Vídni bránu pro triumfální vjezd mladého císaře Rudolfa II. Ovšem i v Praze vytvořil několik sochařských děl. Mezi nejvýznamnější patří sousoší Venuše a Adonis, které bylo původně umístěno na schodiště vedoucí k Novému sálu (dnešní Španělský sál). Drobná soška Mars a Venuše se dnes nachází ve sbírkách Obrazárny Pražského hradu. V roce 1585 přišel do Rudolfových služeb Hans Hoffmann (asi 1530 – 1592). Umělec, který původně tvořil v Norimberku, zastával na Rudolfově dvoře úlohu malíře přírodnin. Nejvíce se však proslavil jako kopista Dürerových děl. Z jeho tvorby můžeme zmínit obraz Zajíc v lese vytvořený záhy po jeho příchodu do Prahy, který existuje ve více variantách. Hoffmann pracoval pro císaře až do své smrti v roce 1592.

Zlomovým bodem ve vývoji rudolfínského umění se stal rok 1590, kdy staré, k smrti unavené umělce částečně vystřídala nová generace. Devadesátá léta byla obdobím intenzivní umělecké činnosti na Rudolfově dvoře. Důležitým přínosem byla diferenciaci uměleckých námětů. Nejvíce to je patrné v odvětví malířství. Císařově vkusu příliš nevyhovovaly náboženské obrazy, zato dával přednost alegoriím s erotickým nábojem, zvláštní oblibě se u něj těšil i žánr. Významným aspektem rudolfínského umění byl naturalismus ve smyslu zobrazování přírody (natura) uměleckými prostředky. S Prahou je spojován i vznik významných inovací na poli malířství podle skutečnosti. Rudolf objednával jako jeden z prvních obrazy zátiší s květinami, které jsou spojovány s postavou flámského malíře Roelanda Saveryho (1576 – 1639). Ten snad byl na císařův dvůr pozván, aby zde maloval zvířata, která Rudolf choval ve svých zahradách kolem Pražského hradu. Rudolf se také velmi zajímal o zobrazování fauny a flory založeném na přímém pozorování. Savery zavedl nová pravidla pro toto odvětví, kdy tradiční malířská figurální schémata zahrnul do krajinomalby. Malba přírodnin úzce souvisela s panovníkovým zájmem o tento svět a jeho poznávání, tedy se zájmem o rodící se přírodní vědy. Savery přišel do Prahy v roce 1603. Mezi jeho raná díla provedená pro císaře patří obrazy kytic umístěných v nice. Kromě již zmiňovaných studií zvířat se také věnoval studiu krajiny kolem Prahy a pražských zákoutí. Tyto kresby jsou zvláště cenné, protože zachycují dobovou podobu Prahy. Mezi léty 1606 – 1607 pobýval na přání císaře v Alpách, kde kreslil skutečná zákoutí a zvláštní přírodní úkazy jako například alpský vodopád. Kromě Saveryho na Rudolfově dvoře působili jako krajináři i Paulus van Vianen (asi 1570 – 1613/14), který krajinu s figurami využíval jako reliéf na stříbrných mísách a podnosech, a Pieter Stevens (asi 1567 – po 1624), který společně se Saverym malovali žánrové obrazy znázorňující vesničany při různých slavnostech. Dříve byly tyto scény chápány jako zobrazení reality, dnes je jim přičítán spíše moralistní podtext. V roce 1590 vstoupil do Rudolfových služeb vynikající malíř miniatur Joris Hoefnagel (1542 - 1600), který dříve pracoval s Hansem Hoffmannem pro bavorské vévody. Společně s G. Braunem a Hogenbergem vytvořil soubor pohledů na evropská města, vydaný pod názvem Civitates Orbis Terrarum. Jeho mistrovským dílem jsou ilustrace ke kaligrafické příručce Georga Bocskaye, která byla napsána už před dvaceti lety pro Maxmiliána II. Hoefnagel je také autorem iluminací tzv. Rudolfova Bestiáře. V otcových šlépějích pokračoval i Jorisův syn Jakob Hoefnagel (1575 – asi 1630), který se také stal dvorním malířem. Jeho hlavním úkolem bylo zobrazování předmětů z Rudolfovy kunstkomory.

O rok později, tedy v roce 1601, byl do Prahy povolán druhý z trojice nejslavnějších Rudolfových malířů Josef Heintz st. (1564 – 1609). Malíř narozený v Basileji podnikl v mládí studijní cestu po Itálii, kde dohromady strávil 7 let. Zde ho nejvíce ovlivnily práce Correggia a Federica Barrocciho, podle nichž následně pro císařské sbírky vytvářel i kopie. Rudolfínskému umění zprostředkoval římský styl 16. století. Cesty do Itálie podnikal i z Prahy. Vedle toho, že pracoval jako umělecký agent, rovněž kopíroval antické památky a taková díla, která již Rudolf nemohl získat do svých sbírek. V obraze Klanění pastýřů (NG v Praze) Heintz záměrně navázal na Correggiovu tvorbu, která ho ovlivnila nejvíce. Jeden z jeho nejslavnějších obrazů, které namaloval pro Rudolfa, je Faetonův pád, na němž zaujme dramatická kompozice viděná z podhledu. Dalším významným dílem je Leda s labutí, dnes bohužel ztraceno, ale jeho kompozice je známa z kresebných předloh. Heintz pracoval i pro jiné objednavatele. Pro augustiniánský klášter sv. Tomáše na Malé Straně, konkrétně pro kapli sv. Barbory vytvořil oltářní obraz se Svatou rodinou, Kateřinou a Barborou. Obraz se dodnes nachází na původním místě. Heintzův poslední obraz Poslední soud objednal Ernst von Schaumburg, avšak císař nikdy nedovolil, aby toto dílo opustilo Prahu. Zde se také nachází dodnes, protože je součástí sbírek Obrazárny Pražského hradu. Heintz je autorem jak mytologických, tak i náboženských obrazů, ale byl i velmi zdatným portrétistou.

V roce 1594 vznikl Portrét Rudolfa II., který sloužil po celá devadesátá léta jako oficiální císařova podoba a stal se i předlohou pro jeho ostatní portréty z té doby. Byl nahrazen až podobou z počátku 17. století, kterou vytvořil Hans von Aachen (1551 – 1615), poslední, ale nejslavnější z trojice Rudolfových dvorních malířů. Narodil se v Kolíně nad Rýnem. Vyškolil se ve svém rodném městě a následně podnikl studijní cestu do Itálie, kde navštívil v roce 1574 Benátky, poté se přesunul do Říma, kde působil v okruhu severských malířů kolem A. Santvorta a Hanse Speckaerta. Jezuité u něj objednali obraz s námětem Klanění pastýřů pro kostel Il Gesù. Obraz se však nedochoval. Rudolf II. se s Aachenovým dílem seznámil prostřednictvím portrétní sochaře Giambologni, který císaře uchvátil. Umělec s Rudolfovým dvorem udržoval kontakty od 80. let, kdy ještě pracoval pro Wittelsbachy v Bavorsku. Definitivně do Prahy přišel společně s Josefem Heintzem st. Jeho obrazy vynikají koloritem, který je silně ovlivněn benátskou malbou. Aachen získal v roce 1592 titul „Kammermaler von Haus aus“, tedy dvorní malíř, který neměl povinnost sídlit na císařově dvoře, ale přesto směl pro něj pracovat. V Praze se Aachen natrvalo usadil o dva roky později a žil zde až do své smrti v roce 1615. Aachen byl vynikající portrétista. Tomuto umění se vyučil v Kolíně nad Rýnem v době svého uměleckého zrání, odkdy také pochází jeho autoportrét Dva smějící se mladíci. Na Rudolfově dvoře získal možnost plně rozvinout své schopnosti, které se naučil v Itálii. Kromě malby již zmiňovaných portrétů se věnoval alegorické a mytologické malbě. V 90. letech se vrátil k žánrovým obrazům. Tak vznikla řada obrazů laškových dvojic nebo obrazy kuplířských scén a náměty nerovného páru. V roce 1598 Aachen namaloval dva alegorické obrazy, na jejichž ikonografii se podílel sám císař. Jsou to dva protějškové obrazy Vítězství Pravdy a Spravedlnosti a Alegorie pomíjivosti času. Oba reagují na vítězství císařských vojsk nad Turky. V Itálii se Aachen také naučil technice malby na kameni, kde využíval jeho strukturu k vytvoření výsledného kompozice. Zachovaly se například obrazy oboustranně malované alabastrové destičky s náměty Osvobození Andromedy a Aiol rozpoutávající větry. Pozdní dílo představuje i vrchol Aachenovy tvorby. V té době podnikal časté cesty do Itálie i jako Rudolfův umělecký agent a měl možnost setkat se s uměním Carracciů. V Aachenově pozdním díle nalezneme mnoho shodných prvků s tvorbou Adriaena de Vriese a Bartholomea Sprangera. Po Rudolfově smrti zůstal ve službách císaře Matyáše, ale nezískával už takové lákavé zakázky, a proto se rozhodl přesídlit do Mnichova. K tomu však již nedošlo, zemřel ještě v Praze.

Adriaen de Vries (1545 – 1626) vynikající sochař přelomu 16. a 17. století se vyučil v dílně Giambolgoni ve Florencii, kde je doložen v roce 1581. Po svých studiích působil krátkou dobu jako dvorní sochař Emanuela Savojského v Turíně. Mezi jeho ranými pracemi můžeme zmínit Herkulovu kašnu, která byla postavena na náměstí v Augsburgu. Do Rudolfových služeb vstoupil v roce 1593 a v Praze se usadil v roce 1600. Pro císaře vytvořil například sochu Herkula nebo sousoší Psýché nesená putti na Olymp. Jsou to spíše práce subtilnějšího charakteru a komornějšího ladění, protože byly určeny pro Rudolfovu kunstkornu. Stylově je lze porovnat se Sprangerovými obrazy z Venušina cyklu. Mezi nejvýznamnější díla z počátku 17. století patří několik reliéfů vytvořených podle předloh dvorních malířů. Jejich náměty jsou Alegorie na turecké války nebo alegorické téma oslavující Rudolfa jako dobrého panovníka Rudolf II. přivádí do Čech svobodná umění. De Vries se také věnoval portrétní tvorbě, vytvořil celkem tři portrétní busty císaře. Jedna z nich pocházející z roku 1603 tvořila pendant k portrétní bustě Karla V. z ruky italského sochaře Leone Leoniho, kterou Rudolf krátce předtím získal do svých sbírek. V Rudolfových službách se de Vries věnoval spíše kabinetní tvorbě. Známé jsou jeho sochy koní, které svým stylem navazují na Giambolognovy práce. Jsou to většinou studie podle živých modelů. De Vriesovo pozdní dílo se vyznačuje zvláštní voskovitou modelací povrchů, která vytváří dojem tekoucího povrchu. Povrchy jsou plné výstupků a prohlubní, které silně reagují na denní světlo. Po Rudolfově smrti vytvořil Adrian de Vries mytologické sochy pro zahradu paláce Albrechta z Valdštejna.

Devocionální díla vytvořená pro Rudolfa většinou pocházela z ruky Dircka de Quade van Ravesteyn (asi 1565/1570 – po 1619). Za svůj život Rudolf II. objednal pouze několik oltářních obrazů. Přesto Rudolfovi malíři vytvořili mnoho děl s náboženským obsahem. Tato díla však nebyla určena pro císařský dvůr, ale vznikla na objednávku jiných zadavatelů. Hans von Aachen vytvořil pro pražský kostel sv. Jakuba obraz Madona s dítětem. Pro kostel sv. Salvátora namaloval obraz Zvěstování Panně Marii. Bartholomeus Spranger získal zakázku od pražských jezuitů na obraz s námětem Nanebevzetí Panny Marie. Obraz stejného námětu vytvořil i pro katedrálu sv. Víta. Pro pražské augustiniány namaloval obraz znázorňující Sv. Tomáše. V Rudolfových sbírkách se nacházelo mnoho obrazů, jejichž námět byl náboženského charakteru. Avšak císař si jich cenil spíše pro jejich estetické kvality, než pro jejich námět.

Hluboká vzdělanost Rudolfa II. a vysoká úroveň dvora, kde působili nejvýznamnější vědci a myslitelé, vtiskla svébytný ráz i umění.

Jedním z jeho typických jsou mytologické obrazy skrývající v sobě hluboké alegorické významy. Jejich nejčastější náměty jsou obnažené milenecké postavy, na nichž je jasně zřetelný erotický podtext. Avšak jejich primární význam je morální a filosofický. Neexistuje totiž žádný záznam, že by obrazy s erotickými náměty byly chápány v tomto smyslu. Malíři často využívali antických bohů a hrdinů k zobrazení personifikace abstraktních idejí a osvětlení historických událostí. Tento přístup byl doporučován v renesančních příručkách a komentářích k Ovidiovi. I hermetismus a novoplatonismus, který se v 16. století těšil velké oblibě, používal mytologii k odhalení filosofických a mystických pravd. Tento způsob myšlení byl velmi oblíbený v Praze za vlády Rudolfa II. Hluboce humanisticky vzdělaný císař kladl vysoké požadavky na své umělce a ti často používali erotických symbolů k vyjádření hlubšího významu. Některé mytologické obrazy v sobě skrývají i alchymickou symboliku. Jsou to především díla, jejichž tématem je Merkur a Minerva nebo Hermes a Athéna, protože jejich spojení symbolizuje sloučeninu amalgám. Některé Sprangerovy alegorické obrazy z 80. let 16. století byly čteny i jako symboly kosmické harmonie. Významnými aspekty rudolfínského jsou inovace v malbě naturálií. V Praze můžeme nalézt počátky samostatného zátiší a krajinomalbu založenou na studiích v přírodě. Řada rysů typických pro rudolfínské umění je shodných s nizozemským malířstvím. V obou případech je zřejmý pokles zájmu o náboženskou malbu. Moralistní prvek pronikal do jiných uměleckých žánrů. Často se objevují náměty nerovných párů nebo galantní scény s naturalistickými prvky. V rudolfínském malířství nejsou antické nebo renesanční předlohy pouze inspirací, ale malíři s nimi soutěží a transformují je směrem k modernímu

- Základní literatura:**
- 438 Jaromír Neumann, **Rudolfínské umění I: Dějinné místo – slohová orientace – ideové kořeny – ikonografie**, *Umění* 25 (1977), s. 436
- Jaromír Neumann, **Rudolfínské umění II: Profily malířů a sochařů**, *Umění* 26 (1978), s. 303 - 347
- 181 Jarmila Krčálová, **Architektura doby Rudolfa II.**, in *Dějiny českého výtvarného umění II/1*, ed. Jiří Dvorský (Praha 1989), s. 160 –
- Eliška Fučíková, **Malířství a sochařství na dvoře Rudolfa II.**, in *Dějiny českého výtvarného umění II/1*, ed. Jiří Dvorský (Praha 1989), s. 182 – 222
- Beket Bukovinská, **Umělecké řemeslo na dvoře Rudolfa II.**, in *Dějiny českého výtvarného umění II/1*, ed. Jiří Dvorský (Praha 1989), s. 223 – 247
- Eliška Fučíková, **Beket Bukovinská a Ivan Muchka, Umění na dvoře Rudolfa II.** (Praha 1988)
- Eliška Fučíková (et. al), **Rudolf II. a Praha, císařský dvůr a residenční město jako kulturní a duchovní centrum střední Evropy** (Praha, Londýn a Milán 1997)

Doporučená literatura:

Thomas DaCosta Kaufmann, **The School of Prague** (Chicago a Londýn 1988)

Prag um 1600 I. a II. díl (Freren 1988)

Jürgen Zimmer, **Joseph Heintz der Ältere als Maler** (Weissenhorn 1971)

Thomas DaCosta Kaufmann, **Arcimboldo: Visual Jokes, Natural History, and Still-Life Painting** (Chicago a Londýn 2009)

Thomas Fusenig (ed.), **Hans von Aachen (1552 – 1615), malíř na evropských dvorech** (Berlín, Mnichov a Cáchy 2010)

Joachim Jacoby, **Hans von Aachen (1552 – 1615)** (Mnichov a Londýn 2000)

Olga Kotková, **Isabelle De Jaegere, Roelandt Savery: malíř ve službách císaře Rudolfa II.** (Praha 2010)

Eliška Fučíková, **Rudolfínská kresba** (Praha 1986)

Johann Kräfter (ed.), **Einzug der Künste in Böhmen, Malerei und Skulptur am Hof Rudolfs II. in Prag** (Vídeň 2009)

Robert J. W. Evans, **Rudolf II. a jeho svět, myšlení a kultura ve střední Evropě 1576 - 1612** (Praha 1997)



Hans von Aachen, Bacchus, Ceres a Cupido, kolem 1600, Kunsthistorisches Museum Wien



Hans von Aachen, Portrét císaře Rudolfa II., 1600 – 160e, Kunsthistorisches Museum Wien



Hans von Aachen, Alegorie Míru 1602, Ermitáž, St. Peterburg



Hans von Aachen, Venuše, Satyr a Cupido, 2. polovina 90. let 16. stol., Kunsthistorisches Museum Wien



Hans von Aachen, Portrét malířovy dcery Marie Maxmiliány, 1601 – 1612, Obrazárna Pražského hradu



Hans von Aachen, Pár v hostinci, 90.léta, Kunsthistorisches Museum Wien



Hans von Aachen, Faetonův pád, olej na kameni, Kunsthistorisches Museum, zámek Ambrass



Hans von Aachen, Imperiální alegorie: Návrat Zlatého věku pod vládou Saturna, kolem 1598, Stuttgart, Staatsgalerie



**Hans von Aachen
/Kolín n/R. 1551/2 – Praha 1615/,**

Zvěstování,

olej, plátno 237x177 cm,

původně pro kostel

Sv. Salvátora v Praze,

1613.



Hans von Aachen, *Paridův soud*, 1588, Birmingham (Alabama), Museum of Art



Hans von Aachen, *Shromáždění bohů – Jupiterovo rozhodnutí*, 1. pol. 17. století, National Gallery London



Hans von Aachen, *Silén a Bacchus*, Sbírký Pražského hradu



Hans von Aachen, *Portrét císaře Rudolfa II.*, Wellington Museum, Apsley House, London



Hans von Aachen

Portrét císaře Matyáše

Sbírky Pražského hradu



Hans von Aachen, *Alegorie Venuše a umění*, LWL – Landesmuseum für Kunst und Kulturgeschichte, Münster



Hans von Aachen, *Herkules poráží neřesti*

Göttingen, Kunstsammlungen der
Universität



Hans von Aachen, *Alegorie na turecké války*, 90. léta 16. století, zámek Rohrau, sbírky hraběte Harracha



Hans von Aachen, *Impresa císaře Rudolfa II.*, 90. léta 16. století, zámek Rohrau, sbírky hraběte Harracha



Hans von Aachen

Autoportrét s Donnou Venustou

1580 – 1585

Soukromá sbírka, Itálie



Giuseppe Arcimboldo, Kostýmní návrh rytíře,



Giuseppe Arcimboldo, Vlastní portrét, 1571 – 1576, Národní galerie v Praze



Giuseppe Arcimboldo, Kuchař, 1570, Nationalmuseum Stockholm



Giuseppe Arcimboldo
/Milán 1527 – Milán 1593/,

Zima,

olej na dřevě, 66,5 x 50,5 cm,

1563.



Giuseppe Arcimboldo,

Léto
olej, dřevo 66x50 cm,

1563.



Giuseppe Arcimboldo, *Oheň*,



***Voda*,**
olej na dřevě 66,5 x 50,5 cm
1566.



Giuseppe Arcimboldo, *Léto a Jaro*, olej, dřevo 76x63 cm, 1573.



Giuseppe Arcimboldo, *Zima a Podzim*, olej, dřevo 76x63 cm, 1573.



Giuseppe Arcimbolfo, Rudolf II. jako Vertumnus, 1590, Skokloster, Švédsko



Giuseppe Arcimboldo, Čtyři roční doby, 1590, soukromá sbírka



Giuseppe Arcimboldo, Košík s ovocem, 1590, New York, French & Company



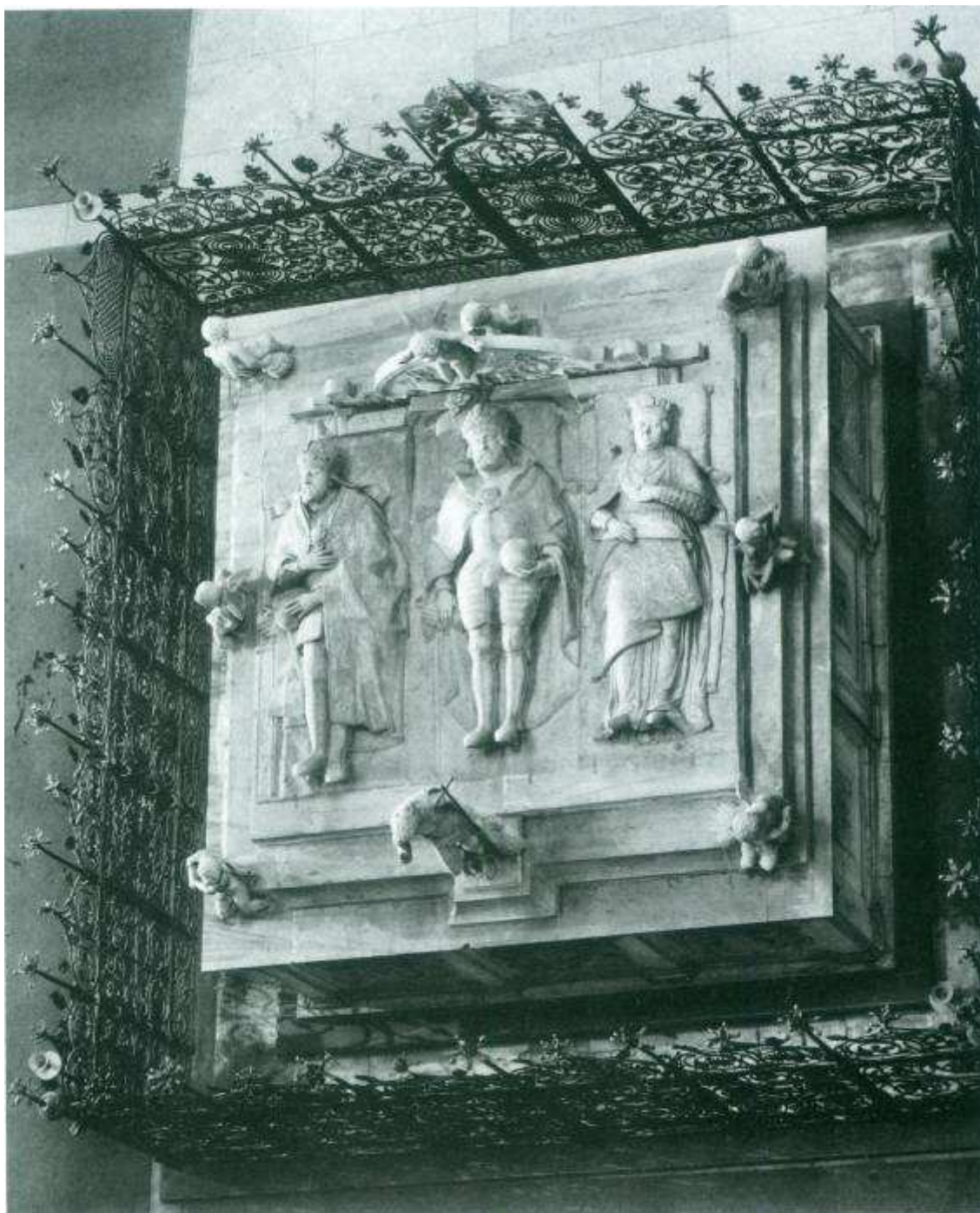
Giuseppe Arcimboldo, Země, 1566, soukromá sbírka Vídeň



Arcimboldo,

Flora,

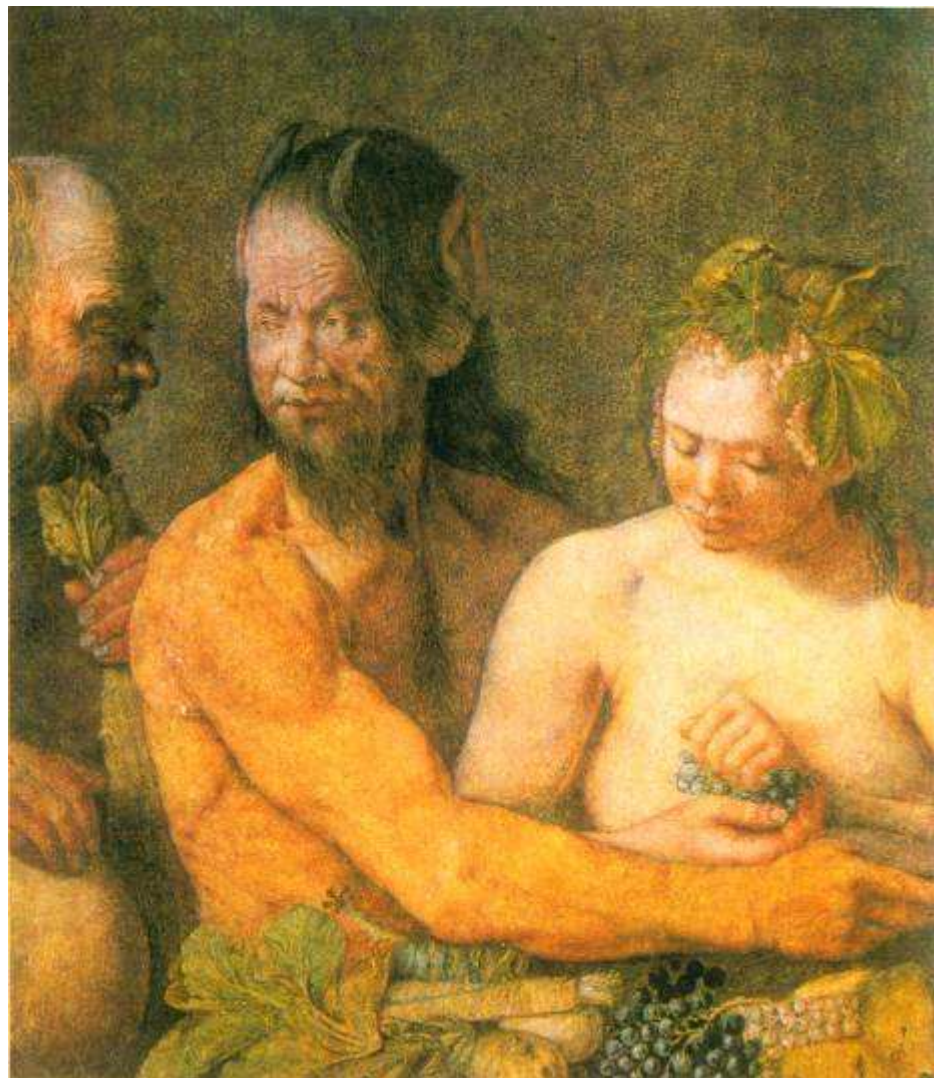
asi 1591.



Alexander Collin
Královské mauzoleum

1566 – 1589

Katedrála sv. Víta, Pražský hrad



Daniel Fröschl, Bakchantka, Satyr a stařec, kresba krycími barvami na pergamenu, Národní galerie v Praze



Josef Heintz st., Diana a Aktaion, 90. léta 16. století, Kunsthistorisches Museum Wien

**Josef Heintz st.,
/Basilej 1564 – Praha 1609/,**

***Kristus u sloupu,*
olej, plátno 114x74 cm,**

asi 1590 – 1595.

Staatliche Kunstsammlungen Dresden





Josef Heintz starší, *Vlastní portrét se sourozenci*, Kunstmuseum Bern



Josef Heintz st., Svatá rodina se sv. Barborou a sv. Kateřinou, 1595 – 1600, kaple sv. Barbory v kostele sv. Tomáše na Malé Straně



Josef Heintz st., Únos Proserpiny, 1595 – 1608, Staatliche Kunstsammlungen Dresden



Josef Heintz st., Faetonův pád, 1596, Museum für bildende Künste, Leipzig

**Josef Heintz st.,
/Basilej 1564 – Praha 1609/,**

Klanění pastýřů,

olej na mědi 29,7x21,8 cm,

asi 1599.





Josef Heintz st., Venuše a Adonis, 1604 – 1607, Kunsthistorisches Museum Wien



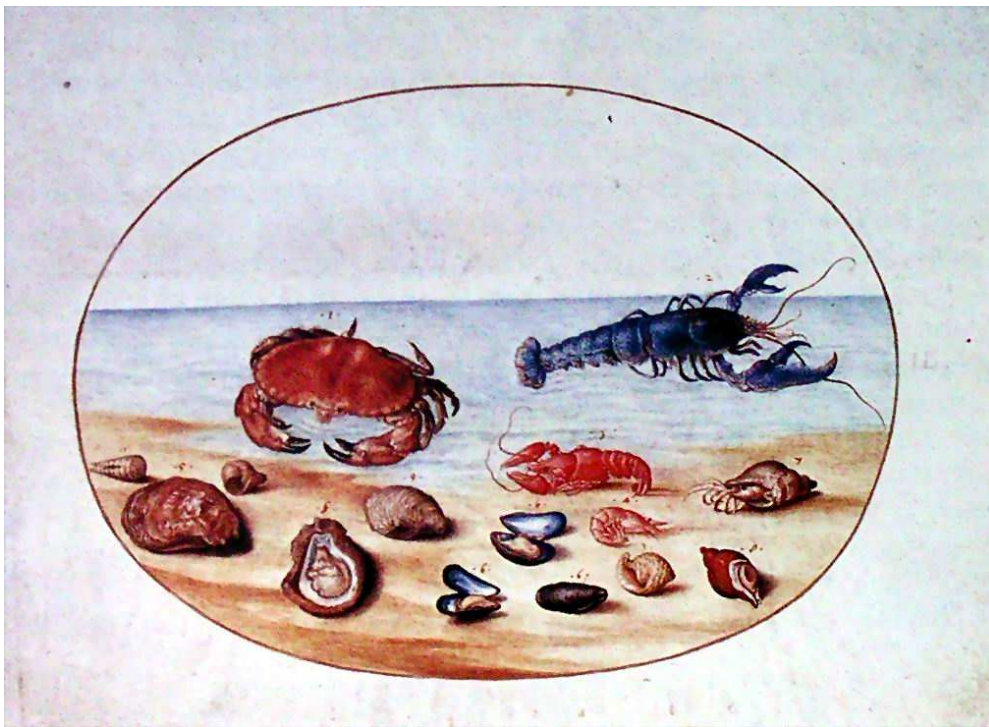
Joris Hoefnagel, Diana a Aktaion, 1597,
Louvre

Est puer ille quidem, multo sed gravibus artu
Luzit sed interdum ludendo seria tentat.



Joris Hoefnagel,
1589?



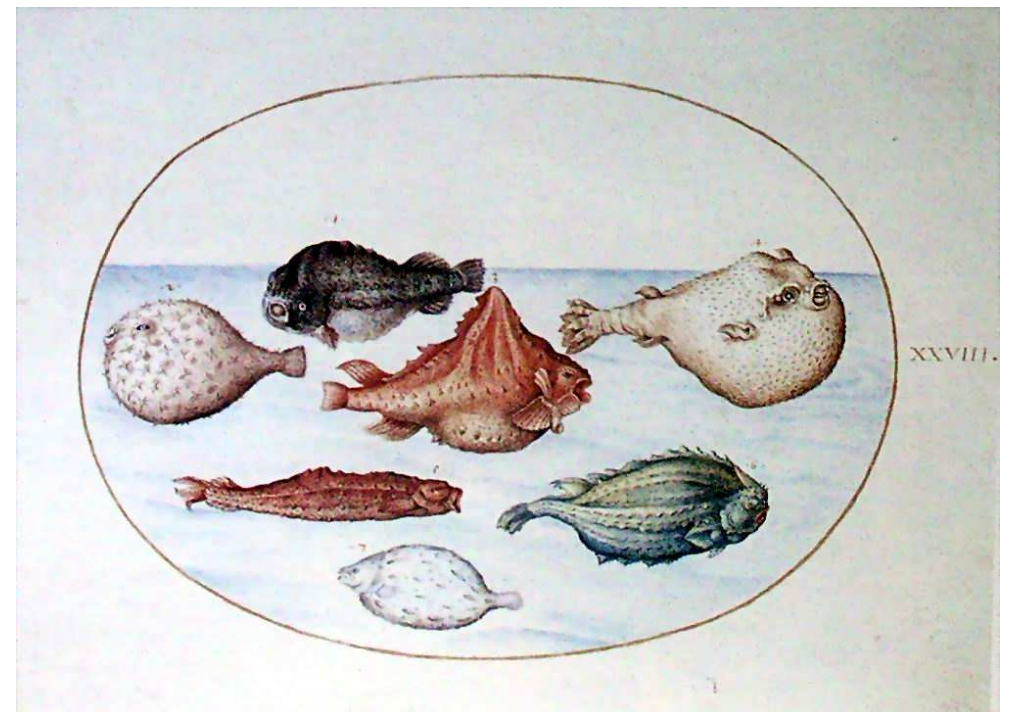


Joris Hoefnagel
/Antverpy 1542 – Vídeň 1600/,

Šneci, krabi a raci,
Ryby,

dva listy z knihy *Čtyři elementy,*

pero, akvarel, pergamen 14x19 cm,
1575 – 1582.



TUTE LEPUS ES ET PULPAMENTVM QVÆRIS



PLACCA VII

LEPVS DORMIT.



Joris Hoefnagel, list z Schriftmusterbuch G. Bocskaye, 90.léta 16. století, The J. Paul Getty Museum, Malibu, Californie



Joris Hoefnagel a Georg Braun, ilustrace pro *Civitates orbis terrarum*, kolorovaný mědiryt, 207x490 mm, okolo 1591.



Hans Hoffmann, Zajíc v lese, 1585, soukromá sbírka



**Hans Hoffmann /Norimberk? asi 1550 – Praha 1591/92/,
Veverka, kresba**

Králík, kresba



Dirsk de Quade van Ravesteyn, *Alegorie na vládu císaře Rudolfa II.*, 1603, Obrazárna premonstrátského kláštera na Strahově

Matthäus Gundelach
/Kassel? asi 1566 – Augsburg 1654/,

Ezechielova vize,

olej, plátno 155x100 cm,

**pohřební kaple v kostele
sv. Vavřince v Žebráku,**

1614 – 1617.





Aegidius Sadeler, *Rudolf II. jako vítěz nad Turky*, 1603



Roeland Savery,
Kytice,
1603.

**Roelant Savery,
/Kortrijk 1576 – Utrecht 1639/,**

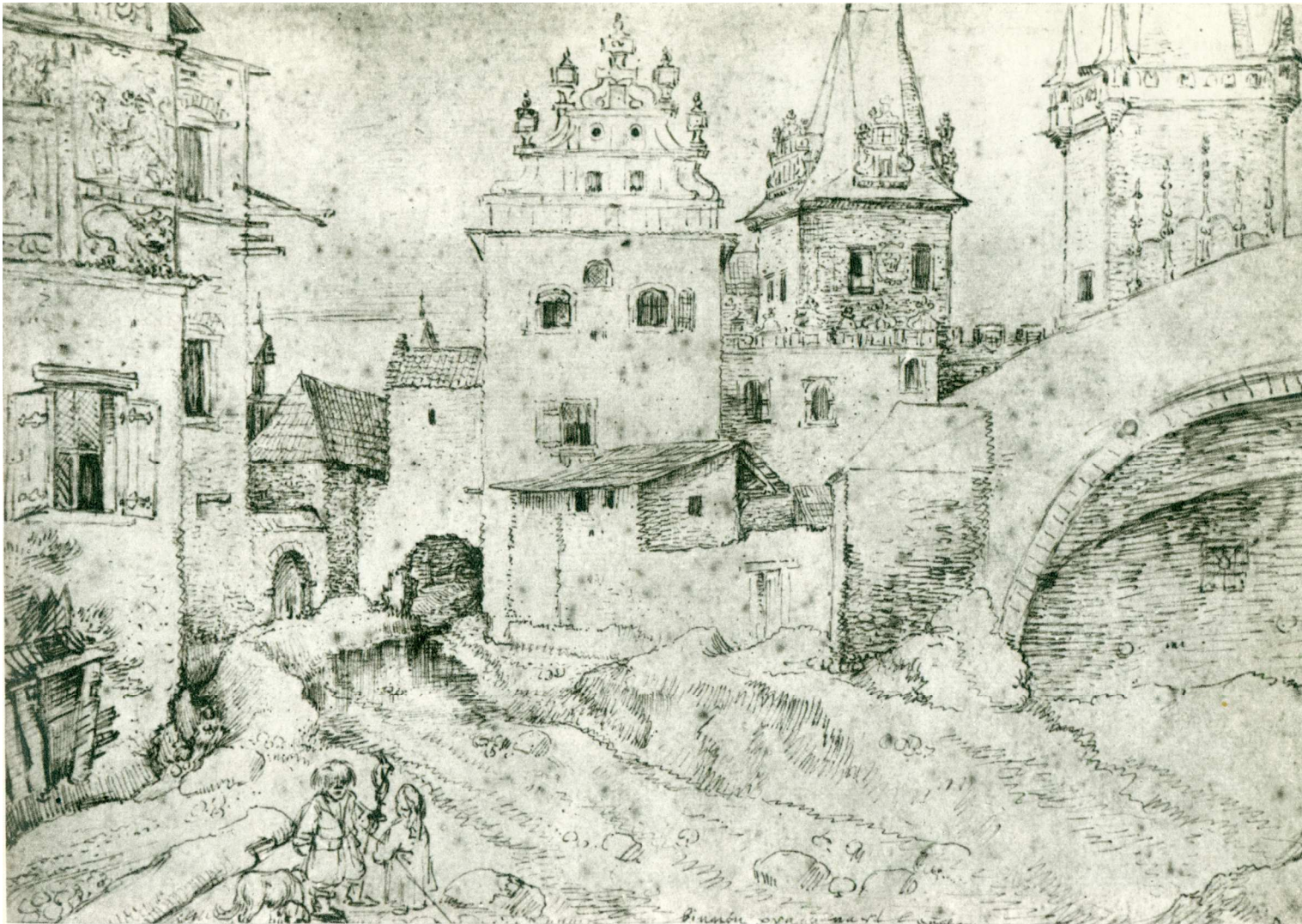
Kytice ve váze v nice,

olej na dřevě 49,5 x 34,5 cm,

1612

Kunsthistorisches Museum Wien

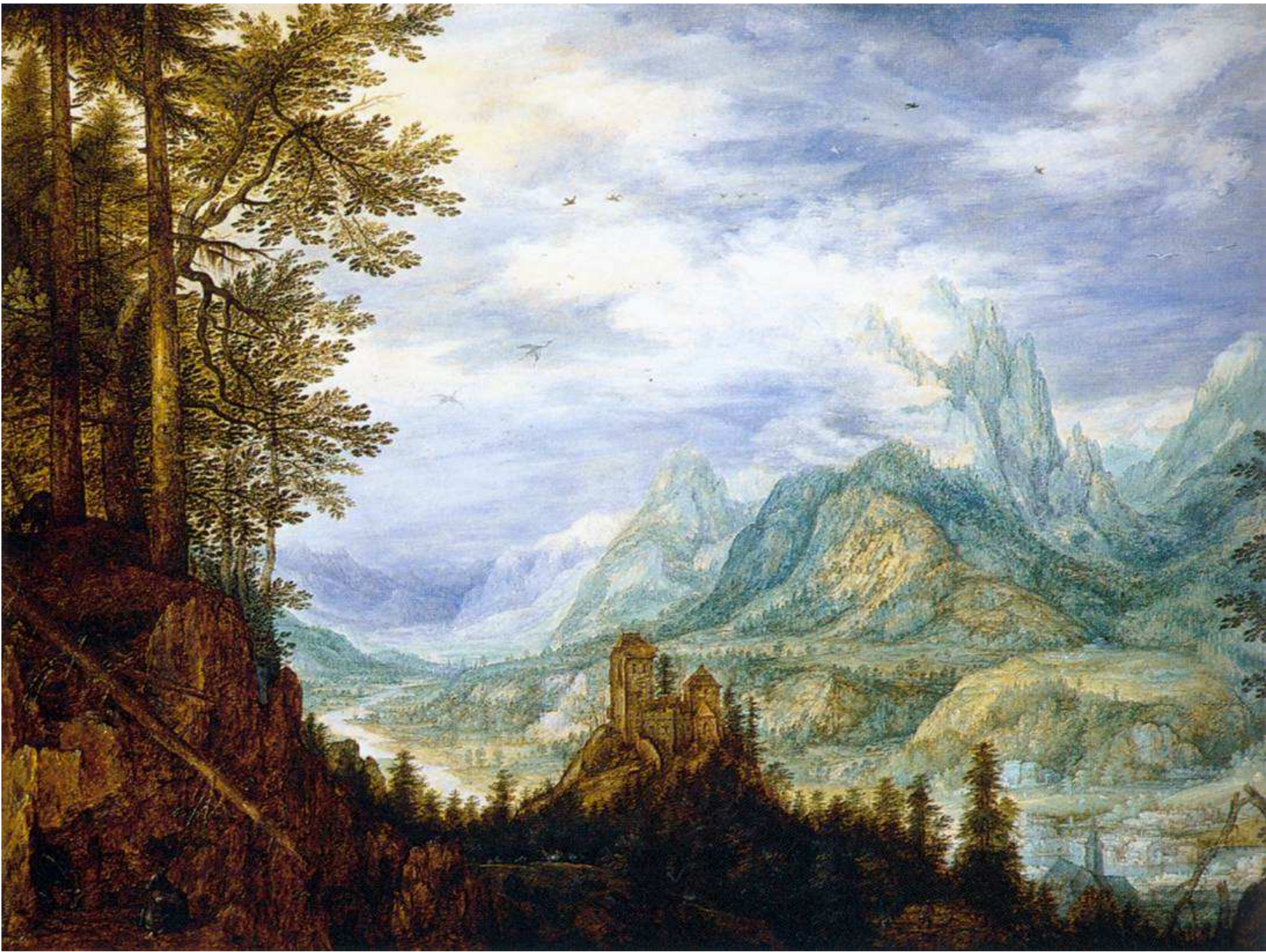




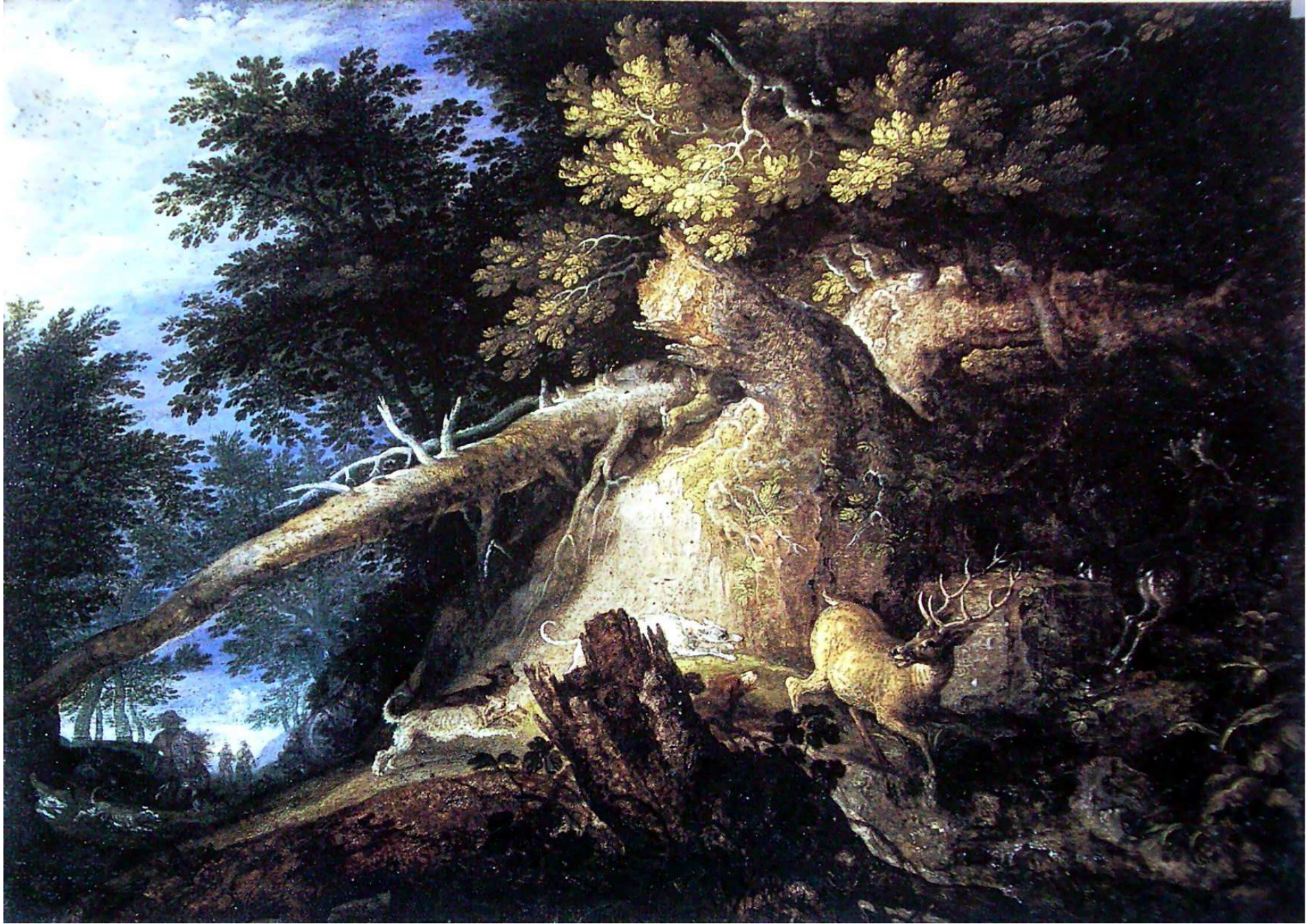
Roelandt Savery, Na Kampě pod Karlovým mostem, 1603 – 1604, Národní galerie v Praze



**Pieter Stevens,
Karlův most v Praze, kresba perem a štětcem, akvarel, papír
177x289 mm, 1604 – 1607.**



Savery, 1609:



**Roelant Savery, /Kortrijk 1576 – Utrecht 1639/, *Lov na jelena*, olej na dřevě 24x34cm
1610 – 1613.**



Pieter Stevens:



Stevens, 1593.



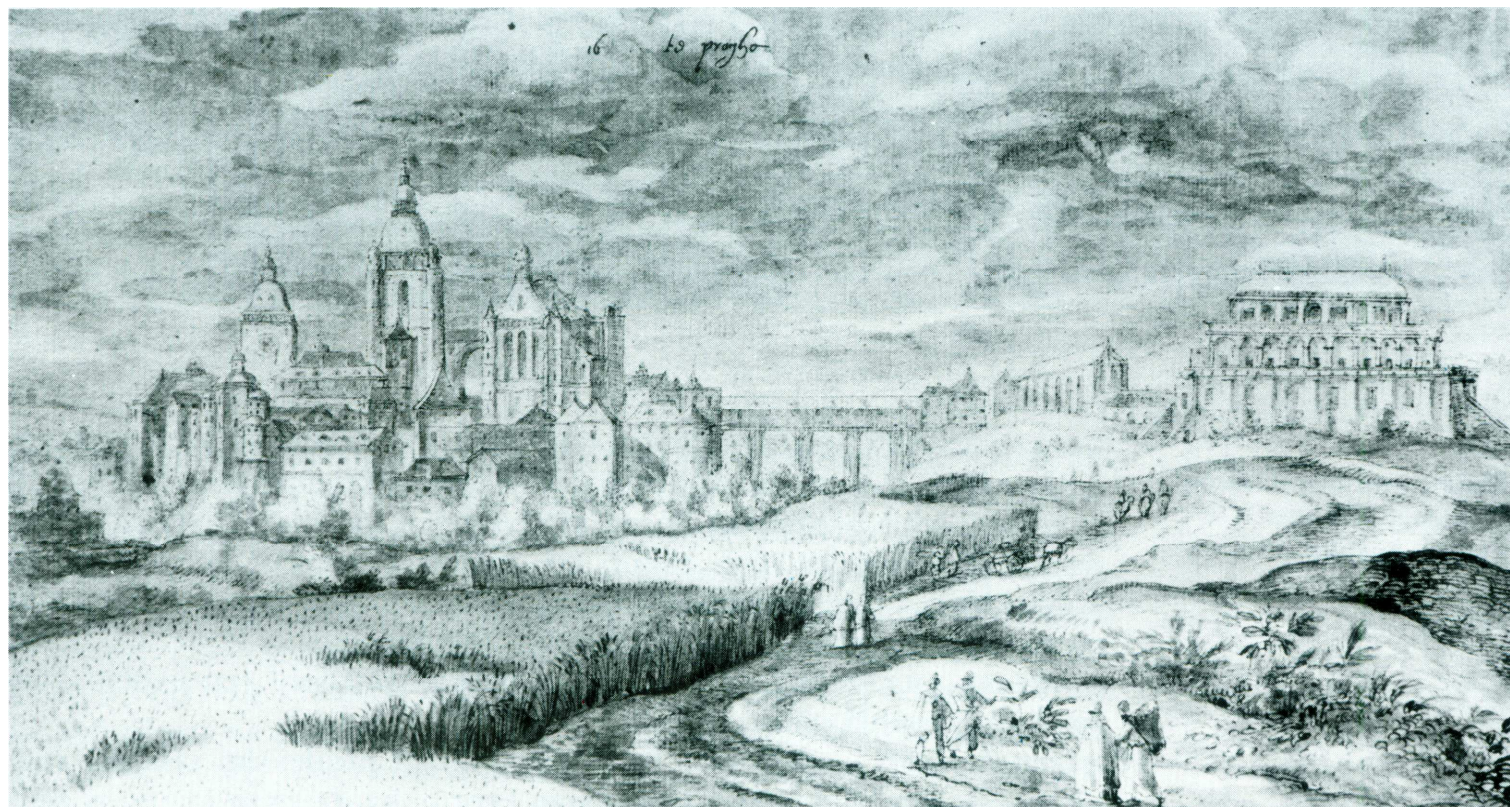
**Pieter Stevens /Mechelen? okolo 1567 – Praha? po 1624/,
Krajina s římskými ruinami, olej, dřevo 49x76cm, 1604 – 1607.**



Pieter Stevens, *Skalnatá krajina s lovci*, olej, plátno 126x 164 cm, po 1600.



Pieter Stevens, *Krajina s vodním mlýnem*, olej, plátno 132x175 cm, 1610.



Pieter Stevens, *Pražský hrad s Prašným mostem a Letohrádkem královny Anny*,
dříve Muzeum hl. m. Prahy, dnes ztraceno



Paulus van Vianen, Dva pocestní s medvědem, Národní galerie v Praze



Paulus van Vianen:



Paulus van Vianen:



Paulus van Vianen, stříbrný táč s námětem *Diana a nymfy*, Rijksmuseum, Amsterdam



Paulus van Vianen

Vlastní portrét, jak maluje Hanse von Aachen, a portrét Adriaena de Vriese

kolem 1600

LWL – Landesmuseum, Münster



Adrian de Vries, Rudolf II. přivádí Svobodná umění do Čech, 1602, Royal Collection, London

Adrian de Vries
/Den Haag 1545 – Praha 1626/

Rudolf II.,

bronz, výška 54,5 cm,

1607.





Adriaen de Vries, Únos Proserpiny, 1621, Staatliche Museen Berlin



Adriaen de Vries, Herkulova fontána, 1596 – 1602, Augsburg



Adriaen de Vries, Merkur a Psýché, 1593, Louvre



Adriaen de Vries

Socha Merkura z Merkurovy fontány

1596 – 1599

Moritzplatz, Augsburg



Adriaen de Vries

Tarquinius a Lucretie

1600 – 1605

Soukromá sbírka, Velká Británie



Adriaen de Vries

Herkules

1602 – 1611

Kunsthistorisches Museum Wien



**Bartolomeus Spranger
/Antverpy 1546 – Praha 1611/,**

Zmrtvýchvstání Krista,

olej, dřevo 113 x 85 cm,

okolo 1575.



Bartholomeus Spranger, Salmakis a Hermafrodit, 1586, Kunsthistorisches Museum Wien



Bartholomeus Spranger, Herkules a Omfale, kolem 1585, Kunsthistorisches Museum Wien

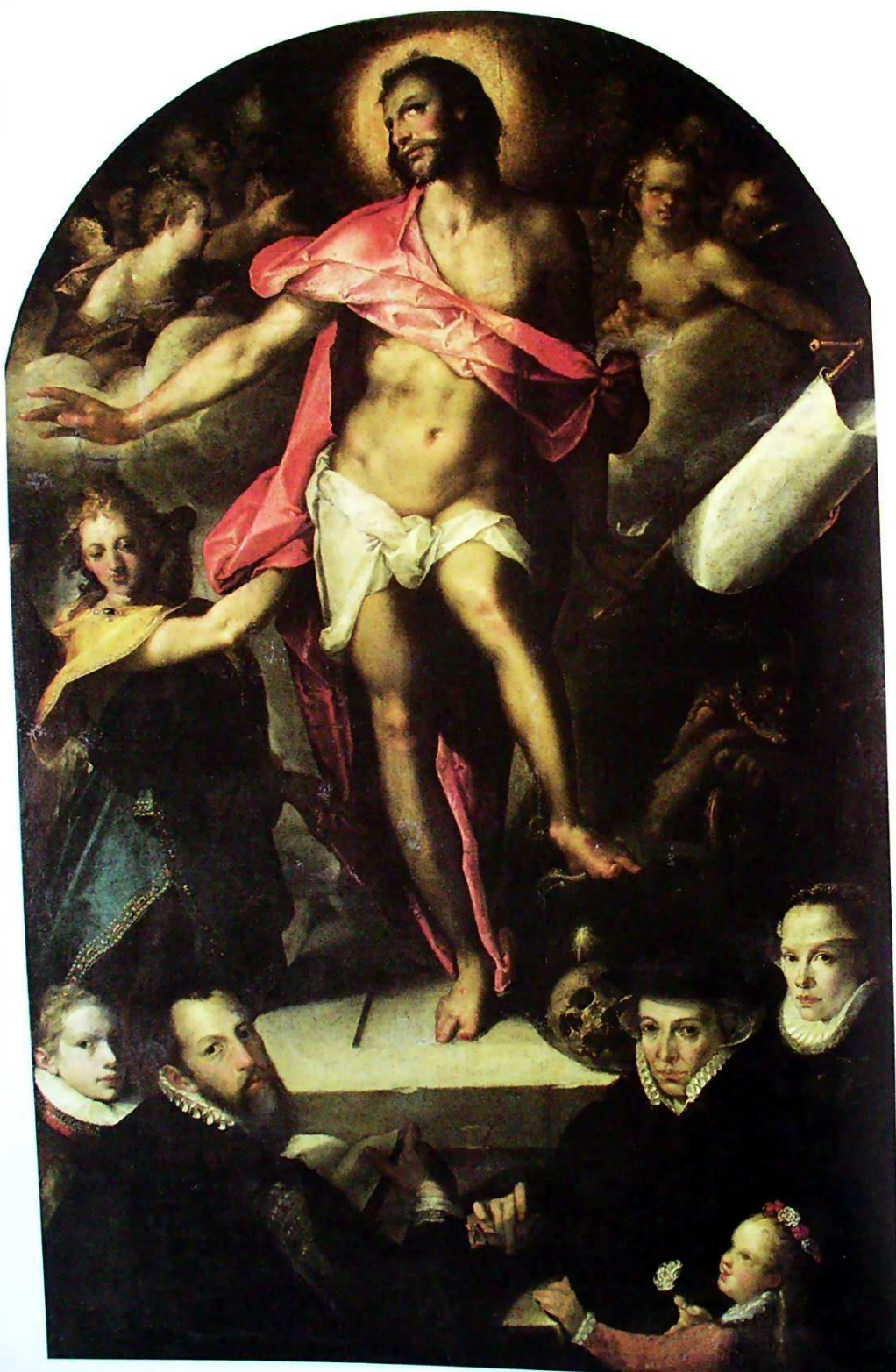
Bartolomeus Spranger,

***Triumf Moudrosti,
Minerva jako vítězka
nad Nevědomostí,***

olej, plátno 163x117 cm,

kolem 1595.





Bartolomeus Spranger,

***Zmrtvýchvstání Krista,
Epitaf zlatníka Müllera,***

olej, plátno 243x160 cm,

okolo 1592.



Bartolomeus Spranger, *Hermathena*, freska, průměr 275 cm, Praha, Hrad, Bílá věž



Bartolomeus Spranger,

***Mars a Venuše ve Vulkánově
dílně,***

olej, plátno 140x95 cm,

po 1607.

Kunsthistorisches Museum Wien



Bartholomeus Spranger, Alegorie na turecké války, asi 1610, Obrazárna Pražského hradu



Bartholomeus Spranger, Autoportrét, první polovina 80.let 16. stol., Vaduz



Hans a Paul Vredemann de Vries, Palácová architektura se stafáží, 1596, Kunsthistorisches Museum Wien